

Quoi de neuf dans le monde du design ?

Kaldewei - Meisterstücke

Créée en 1918 pour fabriquer initialement des casseroles et des poêlons émaillés, la petite entreprise Kaldewei est devenue l'un des acteurs mondiaux sur le segment de la baignoire et de la douche en acier émaillé. La première baignoire fut produite en 1934 à Ahlen, une ville allemande située dans le Land de Rhénanie-du-Nord-Westphalie. Aujourd'hui, les baignoires et douches Kaldewei sont exportées dans 66 pays. Le site de production se déploie sur une surface équivalente à 18 terrains de football, et près de 300 tonnes d'acier sont transformées chaque jour pour sortir de la chaîne de fabrication les quelque 6500 produits quotidiens.

Surfant sur la tendance des baignoires îlots, le fabricant a voulu démontrer l'étendue des possibilités qu'offre l'acier. Baptisé « Meisterstück », son dernier concept de baignoire est constitué d'acier Kaldewei d'une épaisseur de 2,9 millimètres d'épaisseur, parachevé d'une couche d'émail de 6 millimètres. Trois modèles, en blanc alpin, sont actuellement disponibles: Conoduo, Asymmetric Duo et Centro Duo Oval. Avant même d'être lancé sur le marché, ce dernier a décroché l'Interior Innovation Award « Best of Best 2014 » du Conseil allemand du Design.

Pour donner forme à ses baignoires en acier, Kaldewei a recours à des techniques de production hautement technologiques. Le fabricant est ainsi en mesure de produire un acier d'épaisseur égale et de lui donner des formes sans le moindre joint. Pour la finition, un émail « maison » a été créé pour permettre l'usage de couches ultraminces. En effet, plus la couche d'émail est mince, et donc flexible, plus le résultat final est solide. Et le verre étant l'une des composantes principales de l'émail, une baignoire Kaldewei s'avère aussi hyper hygiénique. Au fil des ans, Kaldewei a également mis au point un effet perlé qui simplifie l'entretien de l'émail.

On n'oubliera pas de préciser que ce spécialiste allemand a intégré dans ses nouveaux modèles des options telles que la commande électronique Comfort Select, le système wellness Vivo Vita Whirl, ainsi que le Sound Wave, un système audio qui permet de ressentir littéralement la musique grâce aux vibrations transmises par l'eau.



Meisterstück Conoduo



Meisterstück Centro Duo Oval

www.kaldewei.com



Robinet de la collection Axor Citterio E

Hansgrohe – Axor Citterio E

« Un produit de luxe est un produit de qualité et non nécessairement onéreux », clame le designer Antonio Citterio à l'occasion de la présentation de sa nouvelle collection pour Axor, simplement dénommée « E » pour permettre d'évoquer librement des mots comme *evolution*, *easy*, *elegant* ou encore *essence of luxury*. La convivialité de la collection, son usage intuitif ainsi que son agréable *touch and feel* constituent ses principaux arguments de séduction. Composée de 37 produits convenant à de nombreux styles de salle de bains, la collection présente au choix une finition nickel, or rouge ou bronze. Le designer italien présente parallèlement Axor Universal, une collection de douze accessoires qui s'harmonisent avec de nombreuses collections Axor grâce à l'universalité de leur design.

www.hansgrohe.be

Agenda

HENRY VAN DE VELDE AWARDS & LABELS



Henry van de Velde Awards - Unfold

Bozar (Bruxelles) Du 10 janvier au 15 février 2015

Les Henry van de Velde Awards, décernés par Design Vlaanderen, sont actuellement les récompenses les plus convoitées du pays dans le secteur du design. Pour l'édition 2014, le prix pour la Carrière a été remis à Gert Doormann, illustrateur qui conçoit notamment les ouvrages de Tom Lanoye et les affiches de Het Toneelhuis. Serax, spécialisé dans tout ce qui a trait au linge de table, a obtenu le prix pour l'Entreprise. Le duo anversois Unfold, qui jouit d'une reconnaissance mondiale pour son imprimante 3D pour céramique L'Artisan Électronique, a été couronné en tant que Jeune Talent. Design Vlaanderen a par ailleurs accordé à quinze produits le Label Henry van de Velde, label de qualité très en vogue.

www.designvlaanderen.be

ORANGE DREAMS Atomium (Bruxelles) Jusqu'au 25 mai 2015

Le point de départ de cette exposition est la collection du Plasticarium, le musée du plastique dont Philippe Decelle est l'inspirateur



Orange Dreams - Bureau Boomerang

DESIGN

Portrait

« La salle de bains est devenue une pièce de vie à part entière »



Avec ses quelque 200 créations à destination de marques internationales telles que Ligne Roset, Indera et Magnitude, le designer industriel Jean-François D'Or affiche un parcours particulièrement cohérent. Auréolé du titre de « Designer de l'année » en 2013, ce Bruxellois mariant rigueur et poésie a présenté une série de nouveaux produits au cours de l'édition 2014 de la Biennale Interieur de Courtrai, dont la première gamme de salles de bains de la marque Vika.

Comment êtes-vous entré en contact avec Vika ?

Jean-François D'Or : Chaque année, Designregio Kortrijk met sur pied un programme de mise en relation des entreprises et des designers, dénommé « 5x5 ». Et Vika a tout simplement retenu mon nom parmi ceux qui lui étaient proposés. Cela représentait pour eux une aventure inédite, car ils n'avaient jamais collaboré auparavant avec un designer. Une grande partie de mon travail a donc consisté à expliquer les différentes étapes du processus de ce type de collaboration, avant de chercher à comprendre et à définir avec précision ce que Vika voulait.

En quoi cette mission a-t-elle été particulière ?

J.-F. D'Or : Au cours des cinquante dernières années, Vika a lancé ses produits sur le marché des « produits blancs ». Puis l'entreprise a voulu changer de stratégie. Elle voulait faire connaître la marque auprès du grand public et lancer une ligne de salles de bains contemporaine. Il lui fallait dès lors un designer externe. Quant à moi, c'était la première fois que je pouvais concevoir du mobilier de salle de bains. Et ce fut un plaisir tout particulier de travailler avec une entreprise très expérimentée. La fabrication sur mesure qu'elle est à même de proposer, et le degré élevé d'automatisation de sa production ont bien titillé mon imagination...



© Vika

Quel est le fil rouge de la ligne InGrid ?

J.-F. D'Or : Je voulais m'écarter de l'atmosphère un peu froide, voire clinique, que peut afficher une salle de bains. À l'instar de la cuisine, la salle de bains évolue pour devenir une pièce de vie à part entière, un lieu où l'on peut aussi écouter de la musique ou se détendre à plusieurs autour d'un thé. C'est dans cet esprit que j'ai créé cette collection, qui est un système modulaire permettant à chacun de composer et d'agencer sa salle de bains en fonction de ses besoins. Son mobilier peut par ailleurs s'intégrer aussi un peu partout dans la maison, de manière à créer une unité.

Comment avez-vous procédé ?

J.-F. D'Or : Pour cette toute nouvelle collection, j'ai dessiné au total une centaine d'objets différents, en accordant une importance toute particulière aux dimensions et aux proportions des différents modules. Pour assurer une harmonie d'ensemble, j'ai travaillé sur base d'une grille de travail – d'où le nom InGrid – à l'intérieur de laquelle j'ai commencé par dessiner divers lavabos en Corian et en porcelaine. Ensuite, j'ai dessiné le mobilier au profil résolument ouvert. La troisième phase a été celle du développement des miroirs qui combinent plusieurs fonctions comme la lumière, le rangement et le raccord électrique. Pour finir, j'ai conçu des porte-serviettes et des petits plateaux qui sont autant de supports pour tous les objets qui servent l'atmosphère d'une salle de bains. Et j'ai opté pour des matières sensuelles comme le chêne et même le cuir.

Comment se dessine votre avenir ?

J.-F. D'Or : Les réactions durant la Biennale Interieur de Courtrai ont été très positives. Pour preuve, le distributeur Van Marcke a acquis la collection dès le premier jour. Du coup, elle est déjà disponible dans leurs boutiques. Dans les mois à venir, nous allons encore développer une série de nouveaux objets avec Vika, et je reverrai certaines conceptions si nécessaire. Le dialogue et l'échange d'idées me font aimer travailler avec l'industrie.

www.vika.be

www.loudordesign.be

Agenda

et le fondateur. À travers six installations, ce dernier invite le visiteur à un voyage dans le monde utopique du plastique, matériau symbole des années 60 qui a engendré la création d'un style radicalement nouveau. Cette exposition se veut aussi un avant-goût du nouveau musée que l'Atomium compte ouvrir en 2015 avec la collection du Plasticarium sur le site du Trade Mart Brussels.

www.atomium.be

FUTUR ARCHAÏQUE CID - centre d'innovation et de design (site du Grand-Hornu) Du 25 janvier au 19 avril 2015

Comment les designers contemporains considèrent-ils nos racines ? Et comment le design peut-il tisser un lien entre passé et futur ? À travers cette thématique, l'exposition s'inscrit dans cette tendance très actuelle qu'est la recherche et la nostalgie de nos racines. « Futur archaïque » est aussi la première exposition du CID, la nouvelle dénomination du Grand-Hornu Images.

www.cid-grand-hornu.be



Futur archaïque

Agenda

BRAFA
Tour & Taxis (Bruxelles)
Du 24 janvier au 1^{er} février 2015

C'est la 60^e fois que la Brafa ouvre ses portes aux amateurs d'art, d'antiquités et de design vintage. Cette foire riche de quelque 130 participants est devenue la plus prestigieuse du pays et l'une des plus appréciées en Europe. Pour cette édition anniversaire, la Fondation Roi Baudouin propose une exposition intitulée « Le col-



Brafa

lectionneur belge », où figurent une kyrielle d'œuvres issues de collections privées. Chaque jour à 16 heures, des œuvres exceptionnelles seront présentées par des conservateurs, collectionneurs ou experts de renommée internationale.

www.brafa.be

Shopping

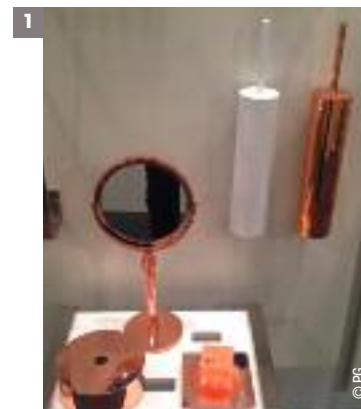
Depuis un certain temps, le cuivre et le laiton ont la cote dans le monde du design. C'est la cas notamment dans le secteur des salles de bains, où les fabricants ont succombé au charme de ces matériaux naturels aux teintes chaleureuses.



2

2. Matériau vivant se patinant au fil du temps, le laiton non traité a été adopté par le fabricant Vola pour l'entièreté de sa gamme.

1. Pour la marque portugaise Water Evolution, STUDIO P a intégré le cuivre dans sa conception d'une série d'accessoires pour salle de bains comme le miroir de maquillage, le porte-savon ou encore la brosse pour toilettes.



1



3

3. En proposant la nouvelle teinte Cyprum, qui doit ses nuances d'or rouge à un alliage d'or fin et de cuivre, Dornbracht s'inscrit dans la même tendance.

Sur papier

Muller Van Severen book

Lorsque la photographe Fien Muller eut un jour l'occasion d'inviter un artiste dans l'une de ses expositions, son choix s'est – tout naturellement – porté sur son partenaire, le sculpteur Hannes Van Severen. « Il y avait longtemps que nous voulions réaliser quelque chose ensemble, mais ce souhait ne s'était jusqu'alors jamais matérialisé. » C'est de cet heureux concours de circonstances qu'est né Muller Van Severen en 2011. Depuis, le duo de créateurs a lancé plusieurs collections, et son travail a acquis une notoriété mondiale. La Communauté flamande les a récemment récompensés du Vlaamse Cultuurprijs voor Vormgeving (Prix flamand de la Culture pour le design).

Muller Van Severen book, 175 p., 29,95 euros